

# 環境、社會及 管治報告

# 環境、社會及管治報告

## 緒言

### 關於本報告

#### 報告範圍與邊界

本報告概述本集團於二零二五年一月一日至十二月三十一日期間的環境、社會及管治框架、措施及表現，與本集團財政年度一致。報告概述本集團就其可持續發展目標的實施情況以及其作為負責任企業公民的方式。這亦彰顯本集團致力將相關環境及社會因素融入其營運並遵守嚴格企業治理標準的承諾。除另有說明外，本報告的報告範圍與本集團於上述報告期間的綜合財務報表一致，涵蓋本公司及其附屬公司的活動。

#### 報告標準與原則

於編製本報告時，本集團已考慮香港財務報告可持續披露準則，即《香港財務報告準則S1號 — 可持續相關財務信息披露一般要求》及《香港財務報告準則S2號 — 氣候相關披露》的披露規定，該等準則符合國際財務報告可持續披露準則。本集團計劃逐步加強其可持續及氣候相關披露，以與香港財務報告可持續披露準則及其他適用的報告框架保持一致。

#### 主要認可

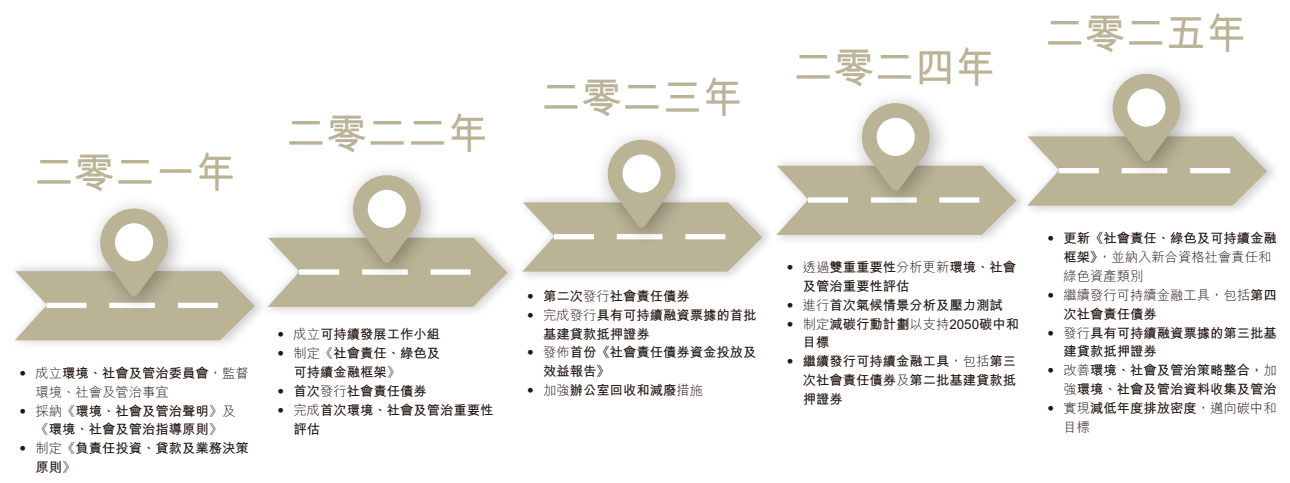
本公司榮獲香港品質保證局「香港綠色和可持續金融大獎2025」頒發的「環境、社會及管治披露貢獻先鋒機構」大獎，以表彰其在提升環境、社會及管治報告透明度及品質方面持續作出的努力。該獎項肯定本集團致力於加強在環境、社會及管治治理框架、改進披露實務以及回應持份者不斷演變的期望方面的決心。同時，該獎項亦彰顯本集團支持並配合政府《香港可持續披露路線圖》的承諾。

## 環境、社會及管治主要里程碑概覽

### 本集團於環境、社會及管治方面的主要成就與獎項(二零二五年)

二零二五年主要環境、社會及管治成就	二零二五年主要獎項
<ul style="list-style-type: none"> <li>與二零二四年相比，營運及投資組合溫室氣體排放密度分別降低約17%及29%</li> <li>更新《社會責任、綠色及可持續金融框架》，使其與最新市場標準相符，並納入新合資格社會責任和綠色資產類別</li> <li>第四次發行社會責任債券，以支持安老按揭計劃下的貸款，為香港的長者提供基本的融資</li> <li>發行第三批基建貸款抵押證券，與過往發行相比增加可持續融資票據</li> </ul>	<div style="display: flex; flex-direction: column;"> <div style="display: flex; align-items: flex-start;">  <div style="margin-left: 10px;"> <p><b>環境、社會及管治披露貢獻先鋒機構</b></p> <p>由香港品質保證局頒發</p> </div> </div> <div style="display: flex; align-items: flex-start; margin-top: 20px;">  <div style="margin-left: 10px;"> <p><b>2025年私隱之友嘉許獎卓越金獎</b></p> <p>由香港個人資料私隱專員公署頒發</p> </div> </div> <div style="display: flex; align-items: flex-start; margin-top: 20px;">  <div style="margin-left: 10px;"> <p><b>2026年度3A可持續金融大獎香港最佳社會責任債券</b></p> <p>由《財資》頒發</p> </div> </div> <div style="display: flex; align-items: flex-start; margin-top: 20px;">  <div style="margin-left: 10px;"> <p><b>最佳企業管治及環境、社會及管治大獎2025企業管治評判嘉許獎</b></p> <p>由香港會計師公會頒發</p> </div> </div> </div>

## 本集團持續的環境、社會及管治之旅



## 環境、社會及管治策略框架

### 環境、社會及管治策略

本集團的環境、社會及管治策略旨在指導其將環境、社會及管治因素融入其營運。該策略以三大支柱為基礎，即「貢獻社會」、「堅持管治標準、營運抗逆力及工作場所共融」以及「應對環境問題」。該等支柱已納入本集團的《環境、社會及管治聲明》及《環境、社會及管治指導原則》。

### 環境、社會及管治聲明

本集團致力以負責任及可持續的方式經營及維持業務，同時實踐高水平的企業管治。此承諾融入其營運、服務客戶、向持份者承擔責任、關懷員工、管理其對環境造成的影響及為社區作出貢獻的方式。

### 環境、社會及管治指導原則

#### 貢獻社會

- 提供財務解決方案，支持市民置業安居、促進退休財務規劃及協助滿足香港中小型企業的融資需求
- 提供增強銀行流動性及風險管理的產品及服務，以促進香港銀行業界穩定
- 支持香港金融及債券市場，並在與其核心使命相關的範疇上促進人才培訓以及金融教育

#### 堅持管治標準、營運抗逆力及

#### 工作場所共融

- 堅守企業管治的最佳常規，並在其工作中維持高水平的專業、誠信及道德標準
- 通過持續風險監控、系統設置及適當應對來保障營運抗逆力及信息安全
- 提倡工作場所的包容和平等，並促進員工的福祉及發展

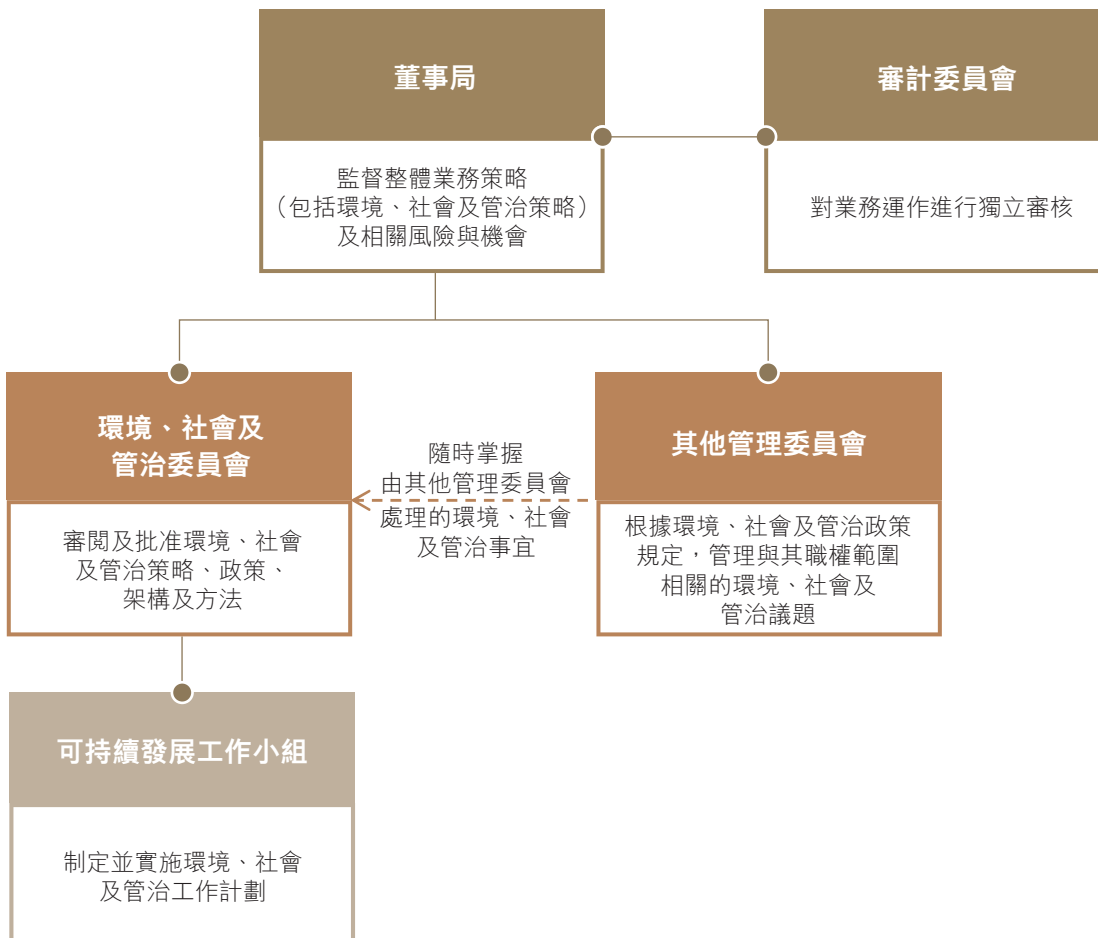
#### 應對環境問題

- 針對氣候變化及香港長遠的可持續發展願景，制定策略性對策及實施計劃以應對風險及把握機遇
- 在其投資、貸款及業務決策活動中採納及整合環境、社會及管治原則
- 致力在營運過程中為環境帶來正面影響，並推廣環保工作措施及文化

## 環境、社會及管治治理

### 環境、社會及管治治理架構

有效的環境、社會及管治治理對於執行本集團的環境、社會及管治策略及推動長期價值創造至關重要。下圖說明本公司的環境、社會及管治治理架構。



## 董事局

董事局為本公司最高管治機構，對本集團整體業務策略(包括環境、社會及管治策略)及相關風險和機會承擔最終責任及作出監督。董事局負責監督將環境、社會及管治考量納入業務策略的優先順序及有效整合，並對環境、社會及管治風險管理承擔整體責任，包括批准環境、社會及管治風險偏好。

董事局每年至少召開四次會議，環境、社會及管治策略的更新與執行進度會透過總裁報告呈報，以確保董事局持續監督環境、社會及管治事宜。

董事局成員包括來自不同背景及行業、並具備相關技能及能力的非執行董事。他們皆為代表政府和公營機構的官員和相關持份者或與之緊密合作。董事獲委任時，會獲提供入職材料，讓他們熟悉本集團營運與業務(包括環境、社會及管治相關事宜)，以及其作為董事的職責。

## 環境、社會及管治委員會

為有效實行其環境、社會及管治策略，本公司已成立環境、社會及管治委員會，領導本集團的可持續發展措施，確保環境、社會及管治管理與本集團的整體業務策略密不可分，並提升及促進整體環境、社會及管治表現。環境、社會及管治委員會負責審閱、批准及更新本集團的環境、社會及管治策略、政策及計劃，並監督其實施，同時監察對本集團而言具重要性的環境、社會及管治趨勢及事宜，並確保其有適當的技能及能力提供監督。環境、社會及管治委員會亦會監察系統、政策及流程的建立及維護，以識別及管理環境、社會及管治風險及機會，並評估本集團在實現其環境、社會及管治相關目標及指標的表現，及向董事局匯報進展。

環境、社會及管治委員會由本公司總裁擔任主席，其成員包括香港年金有限公司(香港年金公司)及香港按揭保險有限公司(按揭保險公司)的總裁、本集團環境、社會及管治負責人以及本集團相關運作部門及團隊的高級職員。環境、社會及管治委員會根據其職權範圍定期舉行會議以討論環境、社會及管治相關事宜。環境、社會及管治委員會於二零二五年舉行多次會議，審議及決定環境、社會及管治事宜，例如包括持續實施環境、社會及管治整合及策略，更新社會責任、綠色及可持續金融框架、討論最新環境、社會及管治趨勢及可持續性披露以及保證準則、加強環境、社會及管治報告實務，以及發行社會責任債券及具有可持續融資票據的基建貸款抵押證券。

有關本集團如何運用管制措施與程序以支援環境、社會及管治風險與機會的監督，請參閱本報告「將環境、社會及管治納入風險與機會管理」一節。

## 可持續發展工作小組

由相關部門主管及支援人員組成的可持續發展工作小組負責協助環境、社會及管治委員會制訂及實施環境、社會及管治工作計劃。可持續發展工作小組亦協助識別及更新本集團的環境、社會及管治議題、風險及機會，同時促進不同部門、業務單位及職能的協調，以落實主要環境、社會及管治指標及目標，從而進行監察及報告。

## 持份者參與

持份者參與是本集團策略發展過程的重要工具。與相關持份者進行開放且透明的對話，有助於本集團識別及評估影響其業務的環境、社會及管治風險及機遇。多年來，本集團透過各種參與渠道與其持份者保持溝通，以了解他們對不同環境、社會及管治議題的期望及意見。本集團會審閱持份者的回應及意見，以指導環境、社會及管治議題的優先次序，並提升可持續發展表現。

於二零二五年，本集團持續推動持份者參與程序，延續上一年制定的持份者參與計劃。本集團與主要持份者組別定期進行有組織的互動，了解其需求及關注事項，並將相關意見納入業務策略及環境、社會及管治舉措，包括識別和優先考慮重大環境、社會及管治議題。該等持續參與體現了本集團對公開透明、問責制及為持份者創造長期價值的承諾。

下表列出本集團的主要持份者組別及本集團與彼等的參與渠道範例。

持份者組別	參與渠道範例
投資者	<ul style="list-style-type: none"> <li>投資者會議及研討會</li> <li>年度及中期報告</li> <li>電子郵件</li> <li>公告及通函</li> </ul>
客戶及本地社區	<ul style="list-style-type: none"> <li>服務熱線及電子郵件</li> <li>社交媒體平台及行動應用程式</li> <li>公眾外展與教育活動</li> <li>企業網站</li> </ul>
股東	<ul style="list-style-type: none"> <li>內部策略會議</li> <li>年度及中期報告</li> <li>公告及通函</li> </ul>
業務計劃夥伴及金融業參與者	<ul style="list-style-type: none"> <li>年度及中期報告</li> <li>諮詢會議及電話通訊</li> <li>電子郵件</li> <li>企業網站</li> <li>行業活動</li> </ul>
供應商、承包商及服務供應商	<ul style="list-style-type: none"> <li>供應商盡職調查程序及績效審查</li> <li>會議與通訊</li> </ul>
員工	<ul style="list-style-type: none"> <li>績效評核</li> <li>電子郵件、內聯網及員工通訊</li> <li>培訓與發展計劃</li> </ul>
政府及監管機構	<ul style="list-style-type: none"> <li>會議及研討會</li> <li>公眾諮詢</li> <li>行業活動</li> </ul>
專業團體及行業協會	<ul style="list-style-type: none"> <li>行業活動</li> <li>企業獎項和認可</li> <li>企業會員及訂閱計劃</li> </ul>
非政府組織及媒體	<ul style="list-style-type: none"> <li>公共關係熱線及電子郵件</li> <li>新聞稿及媒體採訪</li> <li>社區參與活動</li> <li>企業網站</li> </ul>

## 重要性評估

### 評估方法

重大環境、社會及管治議題是指對公司及其內部及外部持份者而言最重要的議題，而該等議題對公司的業務營運、績效及持份者的利益有重大影響。透過定期進行重要性評估，公司可以保持對環境、社會及管治趨勢、監管變化及最佳實務的意識。此等定期評估有利企業及時調整環境、社會及管治的管理策略，並處理相關的新興風險，同時確保合理有效的資源分配。

本集團定期進行環境、社會及管治重要性評估，以識別並釐定其重要的環境、社會及管治議題，並將不斷演變的監管規定、市場動態及持份者的觀點納入考量。該等評估有助於制定本集團的環境、社會及管治優先事項、風險管理方法及資訊披露重點。最近一次全面的重要性評估於二零二四年完成，該評估採用雙重重要性視角，從影響重要性及財務重要性兩個層面評估潛在的重大議題。

重要性觀點	釋義
影響重要性	根據各環境、社會及管治議題對經濟、環境及社會的潛在影響，評估其重要性。
財務重要性	評估各環境、社會及管治議題帶來對本集團造成重大影響的財務風險及機會的程度。

二零二四年雙重重要性評估的詳細步驟如下：

**步驟1：透過重要性分析找出潛在的重大議題清單**  
作為起點，本集團從本地與國際搜集資料進行重要性分析，以識別可能與本集團相關的環境、社會及管治議題。這包括考慮與可持續性相關的特定行業標準及準則，包括可持續會計準則委員會行業標準。本集團其後亦就選定同業的重大議題進行基準研究及參考。此外，本集團亦審閱可能與其相關的環境、社會及管治大趨勢。

該桌面研究過程被用於形成一張包含13個重大議題的清單，以供持份者評估及提供意見。

### 步驟2：評估重大議題並優先排序

經參考步驟1所識別的重大議題清單，本集團對內部及外部持份者組別進行調查，以了解他們對該等重大議題的影響及本集團可持續發展表現的意見。本集團要求持份者評估各項議題的影響重要性(即各項議題對經濟、社會及環境的正面及負面影響程度)，以便為重大議題的優先次序提供資訊。

此外，本集團與來自或熟悉不同持份者組別的代表進行訪談及專題小組討論，以進一步了解已識別議題的財務重要性及影響重要性，以及持份者對該等議題相關的潛在影響、風險及機會的看法。

然後，本集團根據評估結果將重大議題優先排序。

**步驟 3：確認雙重重要性評估結果**

環境、社會及管治委員會考慮並確認雙重重要性評估以及由此產生的優先重大議題清單。

於二零二五年，本集團回顧二零二四年進行的的重要性評估結果，並考慮最新的監管規則變化、新興的環境、社會及管治主題以及主要持份者透過本集團已制定的參與渠道提出的反饋及期望，認為本集團於二零二四年重要性評估中所識別的重大議題仍具有意義。

本集團將持續定期審閱重大議題清單，並進行適當的雙重重要性或其他評估，以確保清單為最新。

**重大議題**

下表展示本集團現時的重重大議題及其核心使命及環境、社會及管治支柱及相關聯合國可持續發展目標的聯繫。



## 將環境、社會及管治納入風險與機會管理

### 環境、社會及管治風險管理

本集團根據其環境、社會及管治風險管理架構管理環境、社會及管治風險，該架構詳述一套可管理本集團不同業務營運及職能的環境、社會及管治風險的全面方法。

環境、社會及管治風險管理架構包括環境、社會及管治風險胃納、治理、風險評估，以及氣候風險壓力測試及使用已定義指標監控環境、社會及管治風險等組成部分。

### 環境、社會及管治風險胃納

環境、社會及管治風險胃納界定環境、社會及管治風險水平的限制，並包括管理環境、社會及管治風險的控制措施。環境、社會及管治風險胃納已經董事局批准並已整合至本集團的風險胃納聲明中，以確保妥善管理本集團面對的所有相關風險。

### 環境、社會及管治風險治理

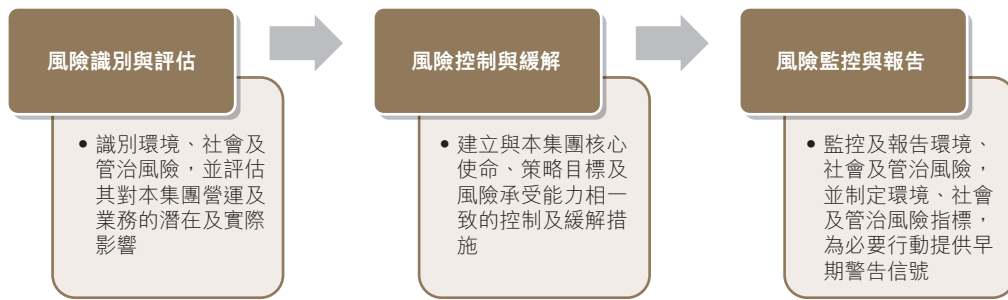
環境、社會及管治委員會為管理本集團環境、社會及管治風險的管治委員會。根據本集團的風險管治架構，環境、社會及管治委員會將管理環境、社會及管治風險的責任分配至三道防線。

### 環境、社會及管治風險管理的三道防線

防線	主要職責	負責職能
第一道防線	<ul style="list-style-type: none"><li>• 遵循內部政策與程序管理日常營運所產生的環境、社會及管治風險，並維持足夠的認知與了解，以辨識、評估、監察並緩解潛在環境、社會及管治風險</li></ul>	業務／營運部門
第二道防線	<ul style="list-style-type: none"><li>• 負責環境、社會及管治風險評估、環境、社會及管治風險管理架構及政策、不同業務活動的環境、社會及管治風險監控，並確保相關環境、社會及管治政策及程序符合適用的環境、社會及管治標準及法規</li></ul>	風險管理和合規職能
第三道防線	<ul style="list-style-type: none"><li>• 負責審核本集團營運，以確保內部控制系統的穩健性以及遵守內部政策及相關監管規定(包括與環境、社會及管治相關的流程及控制)</li></ul>	內部審計職能

### 環境、社會及管治風險管理流程

本集團的環境、社會及管治風險管理流程包括三個步驟：



### 環境、社會及管治風險識別與評估

本集團意識到環境、社會及管治議題對其營運、聲譽和績效構成潛在風險，因此已參考各種內部及外部資料來源(包括相關的可持續發展相關標準)，識別出與其營運及業務相關的环境、社會及管治風險。

本集團透過考慮環境、社會及管治風險的影響與可能性，評估環境、社會及管治風險的嚴重性。於其他相關考慮因素中，該評估會評估環境、社會及管治風險對本集團聲譽、客戶關係、媒體策略、法律與合規義務，以及財務表現的影響。

### 環境、社會及管治風險控制與緩解

本集團的環境、社會及管治風險控制及緩解措施已考慮其策略目標及風險承受能力。該等措施包括制定及實施內部政策及程序，以降低和管理環境、社會及管治風險。

### 環境、社會及管治風險監控與報告

為確保有效控制及緩解不斷變化的環境、社會及管治風險(包括氣候風險)，本集團透過環境、社會及管治風險指標持續監控，並將定期向董事局報告監控結果。

### 重要環境、社會及管治風險

本集團的重要環境、社會及管治風險(氣候相關風險除外)識別如下表，並將根據其環境、社會及管治風險管理程序優先排序、監控及管理該等風險。該表格進一步列舉重大環境、社會及管治風險可能轉化為傳統風險類別的途徑。有關本集團氣候相關風險的資料，請參閱本報告「氣候風險管理」一節。

風險轉化途徑範例(現時及預測)<sup>1</sup>

重大環境、社會及管治風險— 風險類型與風險驅動因素	聲譽風險	營運風險	法律及 合規風險	本集團的回應
<b>社會</b>				
<b>社會及客戶</b>				
未能於產品設計中考慮社會包容性，並為客戶進行適當的適合性評估	√	√	√	<ul style="list-style-type: none"> <li>了解持份者的需求，並與客戶保持對話</li> <li>設定合資格標準並進行適合性評估</li> <li>維護產品／流程簽核機制，確保於設計及實施新產品或增強產品時考慮相關風險因素</li> </ul>
<b>人口趨勢</b>				
未能觀察香港人口趨勢的變化並作出回應	√	√		<ul style="list-style-type: none"> <li>了解並於適當情況下滿足社區對產品開發及改進的需求</li> </ul>
<b>管治</b>				
<b>企業管治</b>				
無效的企業管治架構	√	√	√	<ul style="list-style-type: none"> <li>堅持健全的管治架構，由董事及高級員工監督及管理</li> <li>履行其核心使命並管理風險承受能力，以指導風險承擔流程</li> <li>於三道防線下維持適當的制衡</li> </ul>
<b>人力資源</b>				
無法吸引及留住合適人才，或將平等機會及共融納入組織	√	√	√	<ul style="list-style-type: none"> <li>加強人才吸納與挽留，並實施以能力為基礎的甄選</li> <li>監控人力及績效，並加強員工培訓</li> <li>維持並加強平等機會政策，以促進工作場所的平等</li> <li>建立性別中立與兼顧殘疾人士的招募與晉升常規</li> <li>實施完善的員工福利政策，並提供具競爭力的薪酬待遇、附加福利、良好的職涯發展路徑及機會</li> </ul>
<b>資訊安全</b>				
網路威脅及資料洩露	√	√	√	<ul style="list-style-type: none"> <li>執行資訊安全相關的內部政策、程序及準則</li> <li>實施適當的控制措施，以預防、偵測及應對不斷演變的網路威脅</li> </ul>
<b>創新與數碼化</b>				
未能適當採用新技術		√		<ul style="list-style-type: none"> <li>透過數碼化辦公室支援新技術的採用，以促進業務發展</li> </ul>

<sup>1</sup> 環境、社會及管治風險轉化途徑及影響(現時及預測)的例子包括：

- (a) 聲譽風險 — 倘本集團未能於產品、業務及策略中適當考慮環境、社會及管治因素，或於環境、社會及管治披露方面未能達到預期，則可能會面臨公眾、市場及持份者的負面看法。該等看法可能會對本集團維持或建立業務關係的能力造成不利影響。
- (b) 營運風險 — 未能將環境、社會及管治政策變更納入本集團內部流程及控制可能會導致營運風險及損失。
- (c) 法律及合規風險 — 1) 未遵守環境、社會及管治相關法規及標準(包括披露規定)可能使本集團面臨潛在監管行動以及聲譽損害；2) 監管風險可能導致遵守環境、社會及管治相關法規、規定及標準所需的營運成本及支出增加；及3) 本集團可能面臨與環境、社會及管治相關的法律訴訟，這可能會擾亂或對其營運或財務狀況產生負面影響。

### 環境、社會及管治機會管理

本集團已根據上文「重要性評估」一節詳述的重要性評估及回顧工作，識別與本集團相關的潛在環境、社會及管治機會。具體而言，經參考重大環境、社會及管治議題清單，各部門評估並考慮本集團應著重的機會。於年內，本集團就把握該等機會進行討論，並於適當情況下實施相關措施(例子見下文)，以將其融入業務營運及環境、社會及管治發展藍圖之中。

### 重要環境、社會及管治機會

有關本集團業務的重要環境、社會及管治機會(氣候相關機會除外)載於下表。有關本集團的氣候相關機會，請參閱本報告「氣候機會」一節。

環境、社會及管治機會描述	本集團的回應
<b>社會機會：</b> 提供退休金融產品以滿足日益增加的高齡人口	• 識別社區需求，以調整並強化本集團的產品開發策略
<b>社會機會：</b> 促進證券化市場及一般債務市場的發展	• 與業界人士合作，向投資者推廣投資機會，例如基建融資及證券化以及社會責任債券
<b>管治機會：</b> 透過提供員工訓練及輪調工作的機會，提高工作效率並降低勞動成本	• 為員工實施多樣化的訓練與發展方案
<b>環境機會：</b> 透過節能和減少廢棄物等環保措施，節省成本並提高營運效率	• 推出強化回收措施及環保計劃

於二零二五年，本集團的環境、社會及管治風險與機會管理程序與上一年相比並無重大變動。上述針對重大環境、社會及管治風險與機會的應變計劃進展順利，各項實施活動整體按計劃進行，並透過現有管理與報告框架進行監控。本集團將持續評估該等措施的有效性，並隨著環境、社會及管治風險敞口、經營環境以及全球及本地環境、社會及管治標準、要求及期望的不斷變化，完善其應對措施。

## 貢獻社會

### 提供具社會責任的金融產品

#### 協助置業人士的財務方案

自一九九九年，本集團推出按揭保險計劃，作為香港按揭融資不可或缺的一部分。按揭保險計劃有助於減輕有意置業人士購買物業的首期財務負擔。透過按揭保險計劃，按證保險公司為按揭保險計劃參與銀行提供保險保障，以讓銀行借出更高成數的按揭貸款。此外，本集團已推出定息按揭計劃，為有意置業人士提供額外的財務選擇，以減低他們面對利率波動的風險。

#### 相關環境、社會及管治影響指標

指標	二零二五年	二零二四年
受惠於按揭保險計劃的家庭數目 <sup>2</sup> (自推出以來)	<b>242,279</b>	235,181

#### 協助退休人士的財務方案

步入退休生活，尤其在再沒有固定收入的情況下，可能會帶來無數的財務障礙。許多長者儘管努力儲蓄，但可能發現其退休儲蓄不足以應付日常開支以及因壽命延長而增加的醫療保健費用。

本集團推出「HKMC 退休3寶」品牌，將安老按揭計劃、保單逆按計劃及香港年金計劃(年金計劃)合併推廣，為長者提供全面的退休規劃方案。該三款產品為長者提供即時、穩定及終身收入來源，為補助他們退休後的日常開支，加強財務保障及改善生活質素。相對缺乏流動性的資產可在計劃下用作抵押品，包括安老按揭計劃下的住宅物業，保單逆按計劃下的壽險保單的身故賠償，或年金計劃下繳納的整付保費。該等產品可讓退休人士因獲得穩定收入，有助於維持其退休生活。

#### 相關環境、社會及管治影響指標

指標	二零二五年	二零二四年
年金計劃下領取年金收入的長者 <sup>3</sup> 數目(生效)	<b>33,883</b>	21,617
年金計劃下的總發放年金金額 (自推出以來)	<b>563,500萬</b> 港元	401,700萬 港元
安老按揭計劃 <sup>5</sup> 下累計保單數目 <sup>4</sup> (自推出以來)	<b>8,562</b>	7,666
安老按揭計劃下的總年金金額 (自推出以來)	<b>1,033,300萬</b> 港元	867,600萬 港元
保單逆按計劃 <sup>5</sup> 下累計保單數目 <sup>4</sup> (自推出以來)	<b>179</b>	126
保單逆按計劃下的總年金金額 (自推出以來)	<b>1,570萬</b> 港元	870萬 港元

#### 香港綠色和可持續貢獻大獎2025

為表彰本集團在為退休人士提供退休規劃方案方面的付出，安老按揭計劃、保單逆按計劃及香港年金計劃於二零二五年榮獲香港品質保證局頒發的「宜居城市生活貢獻先鋒金章——推動銀髮友善產品」。

<sup>2</sup> 受惠的家庭數目包括自按揭保險計劃推出以來，透過申請新貸款及／或轉按而受惠的同一家庭單位數目。

<sup>3</sup> 申請年金計劃的基本資格：申請人須為年滿60歲的香港永久性居民。

<sup>4</sup> 累計保單數目是指自推出安老按揭計劃及保單逆按計劃以來，分別就初始貸款及／或再融資承保的總保單數目。

<sup>5</sup> 申請安老按揭計劃及保單逆按計劃的基本資格：申請人一般須年滿55歲，並持有有效的香港身份證。

## 二零二五年的年金計劃發展及支持政府促進銀髮經濟的舉措



於二零二五年，本集團的終身年金業務取得創紀錄的業績。年初，得益於二零二四年推出的年金計劃的「年金加碼」及保費折扣優惠活動，每名客戶的首三十萬港元保費所收取的每月年金金額終身增加百分之二十五，而餘下保費金額則享有2%保費折扣。增長勢頭得以在全年維持，並加強推廣力度。截至二零二五年年底，終身年金業務保費總額按年增加約106%，進一步鞏固其為香港日益增加的長者提供穩定終身收入的作用。

為支持政府促進銀髮經濟的舉措，本集團加強公眾教育。於二零二五年下半年，本集團展開為期六個月以熊貓為主題的公眾教育外展活動。該活動以全城巡迴展覽為特色，以熊貓無憂無慮的形象為比喻，展現年金計劃提供的終身收入如何保障安享晚年。以熊貓為主題的活動亦配合延伸「計好晒先生」廣告系列，取材自貼近生活的日常場景，展示年金計劃的各項優勢，解答常見問題，並澄清大眾對年金產品的誤解。這些舉措共同鞏固本集團作為銀髮人口財務福祉值得信賴的倡導者的地位。

於二零二五年，本集團展開廣泛的社區參與計劃，合共舉辦112項外展活動，透過教育講座、路演及策略合作，惠及超過8,500人。此外，本集團亦與32家機構合作，為員工量身訂做講座，推廣長壽風險管理理念，並介紹終身年金產品在退休財務規劃中的重要性。

### 協助中小企的財務方案

在香港經營的中小企有近360,000家，中小企業界持續是經濟成長的重要支柱，也是就業的主要驅動力。於全球經濟環境不明朗的情況下，儘管該等中小企的抗逆力強，其在業務營運上仍面對挑戰。為協助中小企及非上市企業渡過財務難關，政府透過由按證保險公司營運的中小企融資擔保計劃下的八成及九成信貸擔保產品，為中小企提供銀行融資支援。

為減輕受二零一九新型冠狀病毒(新型冠狀病毒)疫情影響的企業所面對的現金流問題，政府於二零二零年四月推出百分百擔保特惠貸款，作為中小企融資擔保計劃下的臨時特別措施，旨在支持收入減少的企業及保障就業。隨著社會於新型冠狀病毒疫情後恢復正常，百分百擔保特惠貸款的申請期已於二零二四年三月底完結。

多年來，政府根據中小企融資擔保計劃推出一系列優化措施，為中小企提供更多支持，應對不斷變化的經濟狀況。主要優化措施包括逐步增加最高信貸保證承擔額、延長申請期限、還息不還本安排及最長擔保期限。該等措施有助於中小企更便利地獲得融資，提高還款彈性，從而強化中小企融資擔保計劃在增強中小企韌性及促進經濟穩定方面的作用。

為進一步協助中小企應對經濟結構調整帶來的挑戰，行政長官於二零二五年九月發表的《行政長官二零二五年施政報告》中公佈將八成信貸擔保產品的申請期延長兩年，至二零二八年三月底(而九成信貸擔保產品的申請期則維持至二零二六年三月底)，並將還息不還本安排進一步延長12個月。政府中小企融資擔保計劃的信貸保證承擔總額進一步增加200億港元至3,100億港元。還息不還本的申請期由二零二五年十一月十七日延長至二零二六年十一月十七日。



### 相關環境、社會及管治影響指標

指標	相關產品	二零二五年	二零二四年
受惠於中小企融資擔保計劃的中小企數目(自推出以來)(四捨五入後)	八成及九成信貸擔保產品 <sup>6</sup>	<b>25,100</b>	22,400
	百分百擔保特惠貸款	<b>40,050</b>	40,000
預計受中小企融資擔保計劃惠及的僱員人數 <sup>7</sup> (自推出以來)(四捨五入後)	八成及九成信貸擔保產品 <sup>6</sup>	<b>409,700</b>	374,400
	百分百擔保特惠貸款	<b>400,400</b>	400,000

<sup>6</sup> 受惠之中小企數目及預計受惠之僱員人數的計算已作適當調整，以避免重複計算同時使用八成及九成信貸擔保產品的企業的申請。

<sup>7</sup> 預計受惠之僱員人數為借款企業於最近一次申請中小企融資擔保計劃相關產品時所申報的僱員總數(全職及/或兼職)。

### 協助特定行業的財務方案

於新型冠狀病毒疫情爆發及傳播期間，旅遊業為受影響最嚴重的行業之一。為支持旅遊業界及跨境客運業界恢復業務，按證保險公司於二零二三年四月推出「百分百擔保貸款專項計劃」，向合資格持牌旅行代理商、本地旅遊巴士登記車主及跨境客運登記車主或渡輪營辦商／船東提供由政府全額擔保之貸款。旅遊業界百分百擔保貸款專項計劃及跨境客運業百分百擔保貸款專項計劃的申請期已於二零二四年十月二十八日屆滿。

同時，為配合香港於二零五零年實現車輛零溫室氣體排放的目標，政府積極推廣使用電動車輛，並訂立目標於二零二七年底前引入約3,000輛純電動的士。為鼓勵的士業界轉用純電動的士，按證保險公司於二零二三年九月推出申請期為五年的純電動的士百分百擔保貸款專項計劃，為合資格的士車主提供貸款，用作購買純電動的士，以替換其液化石油氣、汽油或混能的士。截至二零二五年底，獲批申請超過630宗，貸款總額約2.091億港元，促使約630輛現有的士更換為純電動的士。

### 促進銀行業界穩定及本地金融及債券市場發展

本集團在執行穩健的風險管理措施的同時，履行其在促進銀行及金融業穩定方面的角色。為達成此核心使命，本集團採取積極主動的態度，隨時準備透過購買按揭貸款計劃向銀行購入按揭資產。此外，按揭保險計劃允許參與銀行在不產生額外信貸風險的情況下提供較高成數的按揭貸款。該計劃為銀行按揭成數上限以外的貸款部分提供保障，從而促進香港銀行體系的穩定性。此外，按證保險公司透過提供中小企融資擔保計劃的八成及九成信貸擔保產品，向銀行提供擔保，協助中小企取得商業貸款，以助鞏固銀行體系的整體穩定性。

作為香港主要企業發債體，本公司於培育本地債券市場發揮重要作用。為此，本公司除了透過定期發債，亦同時推出嶄新債券產品，為債券及金融市場的發展作出貢獻。於二零二五年，本公司維持其作為港元企業債券市場最活躍發債體的地位，亦作為主要離岸人民幣企業債券發債體。本公司有能力繼續推動本地債券市場的發展，並滿足本地及國際投資者對高質素的債券資產投資的需求。

## 二零二五年債券資本市場發展—公募發行 253億港元基準債券



於二零二五年十一月，本公司成功發行和定價其多幣種公募基準債券，合共等值253億港元。發行分為四筆，包括100億港元兩年期、人民幣50億元三年期及10億美元五年期傳統債券，以及20億港元三十年期社會責任債券。

是次債券發行是本公司規模最大的公募債券發行，其中三十年期港元社會責任債券是香港歷來規模最大的三十年期港元債券。

合共有29家本地及國際金融機構參與是次發行，備受多樣化本地、南向債券通及國際機構投資者歡迎，認購金額最高合共達到約800億港元等值，最終分配予超過250家帳戶。

是次別具里程碑意義的多幣種債券發行進一步鞏固香港作為亞洲領先的國際債券發行中心及首屈一指的離岸人民幣業務中心的地位，亦進一步凸顯本公司在促進不同幣種及年期的公募債券市場發展方面所發揮的作用，為其他發債機構提供了連接本地、中國內地及海外機構投資者的機會，也印證了投資者對香港及本公司堅定不移的信心。

為符合其促進銀行業界穩定及本地債券市場發展，以及協助鞏固香港作為基建融資中心地位的使命，本公司於二零一九年推出基建融資及證券化（**基建融資及證券化**）業務。自此，本公司一直積極參與基建融資市場，當中本公司向商業銀行購買及累積基建貸款資產，並與多邊發展銀行及商業銀行合作，參與基建共同融資，藉此透過基建貸款證券化以推動市場資金流入基建項目投資。

自二零二三年以來，本公司一直引領香港基建貸款抵押證券發行，推動市場資金流入基建項目。此外，本公司在基建貸款抵押證券交易中納入可持續融資票據，為投資者提供投資於可持續，綠色和具社會影響力的基建項目的機會。

### 本公司成功發行第三批基建貸款抵押證券

於二零二三年五月及二零二四年九月分別成功發行首批及第二批基建貸款抵押證券後，本公司於二零二五年十月完成發行第三批基建貸款抵押證券。是次交易為專業投資者提供投資多元化組合的機會，當中涉及12個國家和九個行業合共28個項目，總值約4.505億美元。是次成功發行再次肯定本公司致力於促進銀行體系穩定及本地債券市場發展的決心，並進一步鞏固了香港作為基建融資及證券化樞紐和國際金融中心的重要地位。

於二零二五年，本公司持續參與各類合作活動及出席行業會議，就債券發行、環境、社會及管治投資等熱門話題分享見解，鼓勵在香港發行債券，並向投資界推廣優質港元債務工具。

### 第二屆香港資本市場論壇 2025

本公司高級副總裁(財務)獲邀於二零二五年一月參加「第二屆香港資本市場論壇2025」的專題討論會。論壇以「如何提升經濟活力和強化競爭力」為主題，探討中國內地資本市場發展與香港在其中扮演的角色，以及香港如何能夠應對當前的挑戰並抓緊機遇等。此次活動由政府高級官員以及來自資本市場、政府機構、學術界和金融行業的專業人士出席。

高級副總裁(財務)分享其安排本公司債券發行的經驗，以及其作為領先企業債券發行機構在香港市場的地位。其亦分享對香港債券發行市場潛力的見解，特別是對以離岸人民幣發行債券以促進人民幣國際化的看法。



### 支持提升香港市民金融知識水平

#### 參與活動及教育計劃

為協助客戶能夠作出知情的財務決策，本集團確保公平及透明地為他們提供有關其產品及服務的資訊，並致力提升香港市民的整體金融知識水平。本集團定期舉辦教育活動及研討會，讓客戶及公眾了解財務及退休規劃的考慮因素、市場趨勢及相關產品特點。本集團亦堅定支持提升香港市民金融知識水平。為表揚本公司持續作出的努力及貢獻，本公司獲投資者及理財教育委員會頒發「投資者及理財教育獎2025」的「優異獎」。

本集團將繼續與其他持份者(包括業務夥伴及行業協會)保持溝通。此舉措有助於本集團掌握市場發展，使其能夠與客戶及公眾分享相關財務資訊。

## 二零二五年退休規劃公眾教育

為推動香港退休規劃市場的發展及介紹「HKMC退休3寶」產品的好處，本集團舉辦一系列公眾參與活動、工作坊及參觀活動，以加強與高齡人口的緊密聯繫。例如，年內，香港會議展覽中心舉辦了兩場教育研討會，為各界人士提供一個了解「HKMC退休3寶」產品特點及如何利用這些產品滿足個人財務需求，以及「平安三寶」（即遺囑、持久授權書和預設醫療指示）概念的論壇。



為進一步擴大「HKMC退休3寶」產品的覆蓋範圍並推廣退休規劃的重要性，本集團利用資訊車作為流動資訊中心，巡迴香港不同地區，並於不同住宅區內停留，讓公眾加深了解退休規劃產品。透過互動遊戲、展覽及產品諮詢等方式，流動資訊中心獲得公眾歡迎及支持。此外，HKMC YouTube頻道繼續成為有效的金融教育及推廣平台，截至二零二五年年底該頻道訂閱人數已經超過16,000名。



## AMIGOS By HKMC (AMIGOS)會員計劃

本集團繼續致力與「HKMC退休3寶」客戶建立緊密關係，並透過其會員計劃AMIGOS提供教育及康樂活動。該計劃定期舉辦涵蓋健康、體育、理財教育、文化及藝術等主題的活動，致力於豐富AMIGOS會員的生活體驗。本集團不時透過各種渠道及平台(包括AMIGOS流動應用程式及網頁)向AMIGOS會員提供實用資訊及會員福利，以鼓勵反饋及獎勵客戶忠誠度。

AMIGOS舉辦不同的金融知識工作坊，介紹各種數碼金融平台及工具，同時提供有關防範詐騙和欺詐的小貼士。為提高公眾對金融詐騙的意識，AMIGOS定期向其會員發送安全提醒訊息，協助保障會員的財務健康。於二零二五年三月，AMIGOS組織參觀投資者及理財教育委員會理財教育體驗館的活動，參與者透過沉浸式、互動和體驗學習活動了解投資和理財習慣。



AMIGOS於年內舉辦一系列升級再造工作坊，例如舉辦環保百潔布與天然肥皂工作坊，提倡可持續發展及減廢。參加者學習如何保護環境，並透過將廢舊材料再造成嶄新及實用的生活物品而獲得實踐經驗。此外，AMIGOS亦舉辦各類以環保和文化保育為主題的導覽活動，包括建造業零碳天地及大坑火龍文化館，以促進環保意識，並提高會員對文化遺產保育的關注。



閃亮奇織：鈎織環保百潔布工作坊



百變奇漬：自製清潔劑及天然香皂工作坊

AMIGOS亦透過舉辦心理健康及健體課程，倡導會員保持健康、充實的生活方式。該等課程旨在促進會員的身心健康，並提供一個可在AMIGOS社區內交朋結友並建立人際網絡的環境。



動靜和諧：普拉提工作坊



「燃」展內心韻律：綜合健康舞工作坊

## 關愛社區

作為其承諾對社會貢獻的一部分，本集團支持各種慈善及社區活動。本集團成立「關愛大使」義工隊籌辦義工服務活動，包括參與由價值觀與本集團環境、社會及管治目標一致的外部慈善組織合作展開的活動。本集團鼓勵員工參與慈善活動和由「關愛大使」所籌辦的義務工作。於二零二五年，本集團已舉辦多項關愛社區的活動，包括為本地慈善組織籌款、組織員工參與「綠色力量環島行」、舉辦植樹日的團體建設活動等。此外，本集團亦透過舉辦手語體驗工作坊和無聲工作坊，積極推動多元共融。



本公司自二零零八年起獲香港社會服務聯會頒發「商界展關懷」計劃下「同心展關懷」標誌。於二零二四／二零二五年度，本公司亦榮獲香港社會服務聯會頒發的「領先表現獎」。



長者中秋聯歡會



「愛心飯盒」派發活動



手語體驗工作坊

## 企業管治

### 董事局監督

穩健而有效的管治框架對維持濃厚道德商業常規文化至關重要。為實現其核心使命及業務目標，本集團維持高水平的專業、誠信及道德行為標準。本集團已制定《企業管治守則》，列明良好管治的原則。

此外，本公司支持透過維持董事局成員具備平均且合乎本集團業務需求的技能、經驗及觀點以進行有效監督。董事局內部的包容性使得董事局能夠考慮不同觀點，促進明智的決策，並提高董事局能力以確保持份者權利及權益得到妥善保障。

有關董事局監督及本集團相關企業管治常規的更多詳情，請參閱年報內「企業管治報告」一節。

### 最佳企業管治及環境、社會及管治大獎 2025



本公司在香港會計師公會「最佳企業管治及環境、社會及管治大獎2025」中榮獲企業管治獎(公營機構/非牟利機構(大型)類)評判嘉許獎，彰顯其穩健的管治框架。該獎項表彰本集團高效的董事局領導、完善的管治架構以及對透明度和監督的高度重視。同時亦顯示本集團將繼續致力於維持良好的企業管治實務，以適應不斷變化的監管預期及市場發展。

## 合規文化

### 商業誠信

本集團致力根據所有適用法律及規例、非法定指引及守則以及內部政策及程序以高水平的道德及誠信標準經營其業務及營運。《集團合規政策》及《集團合規手冊》載列完善的合規管理常規及原則，以結合本集團的策略規劃、內部監控、業務活動及操守。

於二零二五年，據本集團所知，概無任何針對本集團的待決或威脅提起的重大訴訟或監管行動，或任何嚴重違反相關法律及規例的情況。

### 反貪污

本集團對任何形式或程度的貪污或賄賂採取零容忍政策。作為《防止賄賂條例》附表1指明的「公共機構」，本公司、香港年金公司及按證保險公司均須遵守《防止賄賂條例》的特定規定。本集團不時安排廉政公署為其員工舉辦聚焦於反貪污及賄賂的內部培訓課程，內容涵蓋《防止賄賂條例》下的「公共機構」及「公職人員」應注意的反貪污事項，以提高及維持員工的反貪污知識及合規意識。所有新入職員工均必須參加該等培訓。本集團亦要求所有新入職員工參加由廉政公署提供的公共機構誠信網上課程。

本集團的《行為守則》對有關管理利益衝突、濫用權力、賄賂及貪污以及工作環境中的不道德行為施加規則。本集團亦已頒佈採購政策及程序，禁止員工向承包商、供應商或與其業務有關的第三方提供、給予、索取或接受任何利益或賄賂。任何員工如未能遵守《行為守則》、《防止賄賂條例》或任何其他適用法律及規例所載的任何規定，可能會受到紀律處分。

### **反洗錢、反恐怖分子資金籌集及制裁**

本集團的《打擊洗錢程序》制定有關遵守適用的反洗錢、反恐怖分子資金籌集及制裁法律及指引的內部規定及程序，旨在減輕及管理本集團的金融犯罪風險，並保障本集團的聲譽及其持份者的利益。《打擊洗錢程序》包括以風險為本的方法進行客戶盡職審查、持續監察、提交可疑交易報告、培訓及備存紀錄。此外，香港年金公司的員工須遵守適用於長期保險業務的《打擊洗錢程序》的額外規則。本集團亦篩查及監控洗錢、恐怖分子資金籌集及制裁有關的潛在風險。本集團定期對其產品及服務的特性進行風險評估，以確保有效管理任何有關洗錢、恐怖分子資金籌集及制裁的風險。

本集團為其員工組織及協調年度反洗錢、反恐怖分子資金籌集及制裁事宜培訓及合規知識測試，讓員工能夠緊貼與其職責相關的法律及監管規則的變化，並加深員工對合規責任的了解。就合規監察方面而言，本集團的措施包括定期進行合規審核，以評估及監察其合規水平。

### **反舞弊及舉報**

本集團已制定《反舞弊及舉報政策》，以助打擊業務中的任何欺詐行為。其就如何處理過失問題(包括隱瞞、偽造、勒索及欺詐失實陳述)提供資訊及指引。員工在工作過程中須對任何欺詐行為的徵兆或跡象時刻保持警惕。

本集團鼓勵舉報任何在本集團內發生的懷疑、潛在或實際的過失、不當或錯誤行為或違規情況(不限於欺詐)。《反舞弊及舉報政策》載列舉報程序，包括作出、處理及調查舉報的情況、渠道、關注事項及過程。所有舉報及投訴將根據所有適用法律以嚴格保密的方式嚴肅處理。就涉嫌不當行為作出舉報或參與調查的善意舉報人將會受到保護，免受任何報復或懲罰。所有舉報個案將由高級調查委員會進行適當調查及審視，以採取跟進行動。

### **保護知識產權**

本集團遵守有關知識產權的相關法律及規例，並繼續利用其商標、品牌名稱、商業機密及其他知識產權鞏固其品牌知名度及發展機會。本集團亦已透過正式商標註冊、合約條文及保密程序，保護及加強其知識產權。

### **私隱及網絡安全**

就收集或取得的個人資料而言，本集團致力尊重及保障個人的私隱權，並遵守適用的資料保障法律及規定，包括《個人資料(私隱)條例》。本集團已制定內部政策、程序及指引，以保障其員工及客戶的資料私隱。本集團的《私隱政策聲明》闡明其根據監管規定收集及保留個人資料的方法。另外，本集團通過其《個人資料收集聲明》向當事人告知收集資料的目的、資料承讓人的類別、當事人就資料提出要求的權利及其他相關資訊。員工及客戶的個人資料僅可由獲授權人員在「有需要知道」及「有需要使用」的原則下閱覽。為防止機密資料遭洩漏及濫用，本集團採用保密及不披露協議等措施。

### 2025年私隱之友嘉許獎

本公司榮獲香港個人資料私隱專員公署頒發的「2025年私隱之友嘉許獎卓越金獎」。本屆「2025年私隱之友嘉許獎」以「保障數據安全：邁向數碼新時代」為主題，旨在表彰各機構在數據管治方面的卓越表現，以及在提升數據安全、擁抱數碼時代個人資料隱私保護方面所採取的措施。

本公司代表出席於二零二五年七月舉行的頒獎典禮，彰顯本集團對推廣高數據保護和隱私標準的支持。該獎項彰顯本集團完善的私隱保護措施及框架，以及將私隱原則融入營運及數碼措施的決心。同時亦突顯本集團致力於保障持份者的個人數據，持續加強私隱風險管理及合規實務。



資料私隱專員公署亦在其YouTube頻道([www.youtube.com/@PCPDHKSAR](http://www.youtube.com/@PCPDHKSAR))上傳一段短視頻，介紹本集團在數據私隱保護方面的經驗及見解。

為保障其系統和網絡免受攻擊及確保其數據和信息資產的保密性及完整性，本集團已制定資訊系統安全政策，以管理及監測其網絡安全和數據風險。資訊系統安全政策為保護本集團所擁有的關鍵資訊系統及機密資料制定安全標準及監控措施。此外，本集團的《網絡安全事故應變計劃》概述其對事故應變和復原的方法。

於二零二五年，本集團持續透過主題意識培訓提供人工智能及深度偽造(deepfake)技術等近期網路安全趨勢的資訊分享，提高員工的網絡安全意識和科技風險管理能力。此外，本集團定期作出網絡防禦評估(如安全風險評估及審計和釣魚郵件演習)。

本集團亦將繼續投資於資訊科技保障措施，以實現其信息安全目標。此外，為了實現數碼轉型及加強業務靈活性，本集團將持續尋求內部系統及應用程式現代化及更新，進一步提升效率，同時致力降低數碼化流程中的潛在風險。

### 網絡安全評估

於二零二五年，本集團參考保險業監管局發佈的《網絡安全指引》，對其網絡安全措施啟動正式評估。該評估旨在審查其當前的網絡安全狀況，使現有做法與適用要求保持一致，從而確保合規性及健全的管治。本集團亦委聘一家網絡安全供應商，定期進行外部攻擊面評估，從而深入了解潛在漏洞，並提出加強防禦以應對新興網絡威脅的建議。

### 共建員工防火牆嘉許計劃2025/26



本公司榮獲香港互聯網註冊管理有限公司及國際信息系統審計協會聯合主辦的「共建員工防火牆嘉許計劃2025/26 鉑金獎」，表彰本集團致力於加強網絡安全文化、提高員工意識及維護抵禦網絡安全威脅能力。

在數碼化快速發展的時代，網絡威脅的複雜性及多樣性日益增強，僅靠技術防禦已不足以應對。因此，員工安全意識已成為本集團網絡安全態勢的重要組成部分，本集團已為員工提供一系列資源及專業培訓項目，以應對不斷演變的威脅。

## 僱傭及勞工常規

### 吸納與挽留人才

本集團積極吸納和栽培人才，以確保其核心使命有效推行。本集團為員工提供具競爭力的薪酬福利、以及廣闊的事業前景與發展機會。

本集團亦實行家庭友善僱傭措施，如每星期五天工作，讓僱員在工作及生活上取得平衡。本集團亦為僱員及家屬提供全面的醫療及牙科保險。本集團致力於透過提供在家工作及彈性工作安排，打造一個共融及家庭友善的工作環境。本公司為重視員工退休保障的僱主，並已於二零一四年至二零二四年獲強制性公積金計劃管理局頒發的「積金好僱主」獎項。於二零二五年，本集團對現有退休計畫進行全面檢討，並推出新強制性公積金計劃供員工選擇。該等新計劃旨在為員工的退休規劃提供更多選擇和靈活性，進一步體現本集團致力於支持員工長遠財務健康的承諾。憑藉推出該等新計劃，本集團於二零二五年獲強制性公積金計劃管理局頒發的「全能積金好僱主」獎項。

展望未來，本集團計劃探討將環境、社會及管治績效因素納入其薪酬政策及實踐，旨在識別及建立適當且平衡的方法，使員工及行政人員的激勵機制符合環境、社會及管治目標。

### 多元與共融

本集團竭力為全體員工創造、促進及維持平等機會的環境，包括招聘、僱傭條款及條件、晉升、薪酬與福利、培訓以及企業資助的康樂及體育活動。作為平等機會僱主，本集團已制定《平等機會政策》，反對任何基於性別、餵哺母乳、婚姻狀況、懷孕、家庭狀況、殘疾、種族、膚色、血統及民族或族裔的歧視或騷擾。本集團提供多項便利設施以滿足不同員工的需求，例如為餵哺母乳的員工設立哺乳間。本集團亦實施性別平等及殘疾共融的招聘及晉升政策，以能力作為評估及考核的基礎。

### 僱員關係及福祉

本集團提供健康及安全的工作環境。作為關懷員工的僱主，本集團一向關心員工的身心健康。本集團設有僱員支援計劃，透過一家外部機構為有需要的員工及其家屬提供保密的輔導服務。輔導服務的主題可能包括壓力管理、人際關係、身心健康及家庭問題。本集團透過電子郵件及公司通訊定期傳達衛生及健康小貼士，以提高員工對身心健康的意識。本集團亦以優惠價為員工安排預防流感疫苗注射及體檢計劃。

本集團不時審查及加強其應變計劃，旨在減少對業務營運造成任何中斷。本集團定期舉行演習，確保員工在緊急情況或安全疑慮下熟悉啟動後備設施、應變計劃及通訊安排。

於年內，本集團並未面臨亦未知悉任何與職業健康及安全有關的重大事故。

## 培訓與發展

本集團深明持續培訓的重要性，因此投放適當資源，不斷提升員工的專業知識和技能。為協助員工拓展專業知識與軟技能，本集團於二零二五年安排了一系列的研討會、工作坊及線上學習資源。

例如，本集團舉辦了環境、社會及管治培訓工作坊，重點在於應對氣候轉型，並確保健全的環境、社會及管治數據治理。此外，本公司亦舉辦了內部研討會，教導員工識別及防範常見與新興的數位詐騙手法，從而保障本集團的敏感資訊。鑒於人工智能在業務營運中扮演的角色日益重要，本集團舉辦了一系列人工智能培訓課程，旨在讓各級員工掌握相關技能，以便在日常工作中有效整合及運用人工智能。

除內部培訓計劃外，本集團亦透過提供培訓補貼，鼓勵員工透過外部培訓課程追求個人發展，從而鼓勵持續學習及專業發展。員工可獲資助參加與工作相關的外部培訓及海外培訓，以擴大視野。符合資格的員工可以申請進修休假及考試休假，以準備及參加獲資助課程或認可專業會員資格所需的考試。



「防數碼詐騙」內部研討會

為未來培育人才，本集團提供實習職位，為大學生提供實際工作經驗，為未來就業作好準備。於二零二五年，本集團繼續推行見習經理計劃，物色和栽培有潛質的年輕行政人員，配合本集團的長遠人才發展計劃。在計劃的三年期內，見習經理在不同部門接受在職培訓、參與公司項目，並參加有系統的學習及發展課程。此外，本集團亦已推出實習生計劃，使大學生能夠獲得寶貴的在職機會，了解多個部門的職能，並為他們的職業發展提供培訓和學習機會。

## 營運慣例

### 採購管理

就管理供應商而言，本集團致力推行負責任及公平的採購程序。其《採購規則及程序手冊》概述其對採購管理的立場，並載列其盡職調查、甄選及招標標準以及持續監察供應商關係的方針。本集團在甄選合資格供應商的過程中，會考慮(其中包括)其聲譽、過往的商業誠信記錄、專業知識及可靠性以及定價。此外，與供應商訂立合約前須取得適當的管理層批准，以提倡問責性及良好管治。

作為採購管理流程的一部分，本集團要求特定價值以上的採購項目的潛在供應商填寫《供應商環境、社會及管治問卷》。問卷根據本集團的《環境、社會及管治指導原則》設計，以確保與本集團的環境、社會及管治策略及目標一致。

於二零二五年，本集團並未發現其任何主要供應商曾匯報任何有關商業道德、環境保護及勞工常規的不合規事件。

### 投訴處理程序

本集團重視有關其產品及服務質素的反饋。為有效管理有關反饋，本集團已制定《查詢及投訴處理政策》，為處理由客戶、業務夥伴、公眾人士、媒體及其他持份者向本集團提出的查詢及投訴提供框架及指引。本集團致力確保所有查詢及投訴均獲全面及即時處理、記錄及以獨立、客觀、公正及有效的方式解決。為改進營運及為客戶提供更佳服務，本集團定期監察、分析及檢討查詢及投訴的數據，以識別趨勢、影響及回應的及時性。

### 負責任市場推廣

本集團已實施《市場推廣材料指引》，以確保其市場推廣材料符合適用法律及監管要求、尊重第三方權利並避免任何誤導性內容。

為了補充《市場推廣材料指引》，並根據《環境、社會及管治聲明》及《環境、社會及管治指導原則》，本集團採納《反漂綠指引》，以促進其可持續發展或環境聲明的完整性、透明度及準確性。

年內，本集團並不知悉任何關於其產品之不負責任市場推廣的報告個案。

### 數碼化科技

本集團高度重視數碼轉型，並採用先進技術解決方案優化營運，提升產品與服務體驗。為推動先進技術與數據應用融入日常業務營運，本集團已成立數碼化辦公室，該辦公室與各業務單位密切合作，以簡化流程並提升數據驅動的決策能力。於二零二五年，數碼化辦公室推出一套內部開發的人工智能驅動聊天機器人系統，旨在支援各類職場任務，以提升營運效率。

## 應對環境問題

### 氣候風險及機會管理

本集團意識到氣候變化對其業務的潛在風險，並實施具針對性的管理方法以提升本集團的氣候抗逆力。下文「氣候風險管理」及「氣候機會」章節旨在補充本報告中更廣泛的「將環境、社會及管治納入風險與機會管理」一節，並應與該節一併閱覽。該等章節共同概述本集團的整體環境、社會及管治(包括氣候相關)風險狀況及機會格局，以及本集團在管理有關風險及機會方面的實踐。

### 氣候風險管理

本集團意識到在其業務及營運中有效識別、監控及管理氣候風險的重要性。本集團透過環境、社會及管治風險管理框架管理氣候風險。有關環境、社會及管治風險管理流程的詳細信息，請參閱本報告的「環境、社會及管治風險管理」一節。

本集團已制定氣候相關風險識別及評估流程，以識別及評估其業務及營運中與氣候相關的風險。評估分析氣候風險如何轉化為傳統風險(參閱下一頁之表)及其現時及預期對本集團造成的影響。

風險轉化途徑範例  
(現時及預測)<sup>8</sup>

氣候風險 — 風險類型及風險驅動因素	信貸風險	市場風險	營運風險	聲譽風險	法律及 合規風險
<b>實體風險</b>					
<b>即時</b>					
洪水、暴雨及熱帶氣旋等極端天氣事件發生的頻率及嚴重程度不斷增加	√	√	√	√	
<b>長期</b>					
氣候模式的長期變化，例如氣溫升高導致海平面上升	√	√	√	√	
<b>轉型風險</b>					
<b>政策</b>					
限制氣候變化帶來不利影響或促進減緩氣候變化的政策行動 — 例如實施碳定價機制及能源轉型政策	√	√	√	√	√
<b>科技</b>					
科技進步以支持轉型為低碳及節能經濟體系 — 例如減少溫室氣體排放及取代過時技術的新科技	√	√	√	√	√
<b>市場</b>					
隨著氣候風險及機會日益受到重視，若干商品、產品及服務的供需轉變	√	√			
<b>聲譽</b>					
與客戶或社區對企業在轉向低碳經濟過程中所作出的貢獻或造成負面影響之看法變化相關		√	√	√	√

<sup>8</sup> 氣候風險轉化途徑及影響(現時及預測)的例子包括：

- 信貸風險 — 由於碳定價上漲、收入減少或資產貶值導致營運成本增加，借款人可能無法履行其財務責任。一旦發生違約，可收回之未償還貸款可能會因資產貶值而有所減少。
- 市場風險 — 由於市場預期變化或發生惡劣天氣事件，市場波動或會加劇，並可能導致資產貶值。
- 營運風險 — 如未能將氣候政策變化納入本集團的內部流程及監控，可能會導致營運風險及損失。

### 氣候情景分析及壓力測試

本集團進行氣候情景分析及壓力測試，以評估未來於不同情況下的氣候風險，從而提高本集團的氣候風險管理及提升氣候抗逆力。

本集團的氣候情景乃參考香港金融管理局的《銀行體系氣候風險壓力測試指引》、市場慣例以及由綠色金融體系網絡與政府間氣候變化專門委員會所制定的情景。該等情景模擬了宏觀經濟、地區及行業層面的氣候相關風險的影響及可能性。

考慮到氣候相關風險對其業務活動的潛在相關性及影響，本集團對其抵押貸款業務、基建融資及證券化業務以及庫存投資組合展開情景分析，同時涵蓋短期及長期的實體風險及轉型風險，並在每種情況下專注於較大機會受到相應氣候風險影響的業務及／或組合。當中短期展望直至二零三零年為止，而長期展望則直至二零五零年為止。下表概述本集團使用的氣候情景。

情景及假設 <sup>9</sup>	可能面臨相應氣候風險的業務／組合	風險水平 <sup>10</sup>	
		短期	長期
<b>實體風險</b> 全球氣候行動仍不足以阻止全球顯著暖化，導致氣候模式產生不利變化。這會引致不可逆轉的影響，例如海平面上升以及更頻繁和更嚴重的極端天氣事件	抵押貸款業務	低風險	低風險
	基建融資及證券化業務組合	低風險	低風險
<b>轉型風險<sup>11</sup></b> 氣候政策日益嚴謹，導致碳成本上升、科技進步以及推動減碳的市場情緒轉變	基建融資及證券化業務組合	低風險	低風險
	財務投資	低風險	低風險

根據截至二零二五年年底的情況，本集團展現了在各情景下應對氣候變化的抗逆力。於各情景下對本集團的整體財務影響仍然可控。

鑑於氣候風險不斷演變，本集團將繼續監控並於必要時更新氣候壓力測試。

<sup>9</sup> 所有情景均採用靜態資產負債表假設，藉以在整個評估期間內保持一致的資產負債表規模及組合。

<sup>10</sup> 氣候風險水平是根據特定氣候情景下業務／組合的潛在財務影響及／或風險而定。

<sup>11</sup> 高轉型風險情景將全球暖化限制至攝氏1.5度，與《巴黎協定》一致。

## 氣候機會

氣候變化亦可為本集團提供開發及投資低碳資產的機會，以支持向低碳經濟公正有序轉型。

本集團採用與識別環境、社會及管治機會相同的方法來識別與氣候相關的機會。更多詳情請參閱本報告「環境、社會及管治機會管理」一節。

## 氣候相關機會

氣候相關機會範例	與氣候相關機會相符的 資產數量及百分比	預計對本集團的財務影響
進軍新市場及透過發行綠色及可持續發展掛鈎工具以促進可持續金融	<b>第三批基建貸款抵押證券下可持續融資票據的規模及比例：</b> 9.10億港元等值；26.0%	透過發行可持續發展金融產品增加現金流量

## 碳中和轉型

### 減碳目標

於二零二一年，政府公佈《香港氣候行動藍圖2050》，冀帶領香港於二零五零年前邁向實現碳中和的目標，而中期減碳目標是在二零三五年前將香港的碳排放總量相較二零零五年水平減少50%。作為一間公營機構，本公司支持政府的碳中和承諾以及氣候行動計劃。

### 減碳目標聲明

為配合政府碳中和承諾及《香港氣候行動藍圖2050》，本集團的目標是在二零五零年實現碳中和<sup>12</sup>。

作為中期目標，本集團致力於二零三五年前將溫室氣體排放密度<sup>12</sup>相較二零二三年基準年減少36%。

為設定該等減碳目標，本集團於二零二四年在外部顧問的協助下制定了相關方法，旨在使本集團的減碳工作與政府的氣候策略保持一致。有關方法在年內保持有效且未作任何更改。截至二零二五年年底，本集團在實現目標方面進展順利，與二零二三年基準年相比，營運及投資組合的溫室氣體排放密度分別降低約50%及46%。有關用於監測本集團減碳目標進展的排放數據的進一步詳情，請參閱本報告的「指標」一節。

本集團的營運及融資組合減碳計劃不僅限於碳排放量亦可能受到多種因素的限制及不確定性所影響，例如資產組合及應對市場發展的策略變化，以及相關資產估值波動等。鑒於不斷變化的監管環境、市場發展及業界慣例，本集團將持續接受定期監控、檢討並向環境、社會及管治委員會及董事局報告減碳目標及其實現減碳目標的進度。

<sup>12</sup> 考慮到本集團業務、組合、服務及營運的性質以及資料收集及量化的可行性(包括考慮其各種排放來源的相關性及/或重要性)，本集團就減碳目標計算的碳中和及溫室氣體排放密度包括範圍一、範圍二以及範圍三之類別3、5、6及15的排放量。

### 減碳行動計劃

為實現二零五零年前營運業務及特定投資組合達至碳中和目標，並為香港氣候行動計劃作出貢獻，本集團已制定以下減碳行動計劃，當中概括列出旨在實現短期及長期減碳目標的一系列行動。

#### 減碳計劃

- 鼓勵工作場所節約資源及節能減廢
- 淘汰使用燃油的公司車輛<sup>13</sup>
- 減少可透過線上方式進行的海外商務會議
- 購買減緩範圍二排放量的可再生能源證書
- 購買減緩範圍一至三排放量的碳信用額，包括航空公司提供的碳抵銷
- 透過積極轉向低碳型行業及公司，實現組合平衡
- 逐步增加可再生能源融資比例，減少碳密集型資產融資

#### 減碳投資／融資

- 投資於綠色債券或從事可再生能源項目或可產生碳信用額項目（即碳信用項目）的公司債券
- 為碳信用或低碳密集基建項目或具有避碳或碳移除潛力項目提供融資

為執行此減碳行動計劃，本集團將視情況優先考慮並分配資源於其營運及產品／業務計劃（如適用）中的減碳舉措，以達至中期目標。長遠而言，本集團將探討推行適當的減碳行動及投資，以進一步減少排放，並支持香港減排目標。本集團將持續評估，定期審查及更新其資源策略，其中審查內容包括整體業務策略、持份者預期、監管變化及科技進步等。

本集團的減碳行動計劃基於多項假設及外部依賴因素而制定，其可能隨時間而改變。該等假設及因素包括低碳技術、能源及項目的持續發展、可用性及可負擔性；與氣候相關法規的穩定實施；以及香港或本集團項目所在地更廣泛的電力供應網絡實現減碳。該行動計劃亦取決於本集團的供應商、投資對象及其他持份者減少自身碳排放量，以及可再生能源產能及能源效率提升等配套基礎設施的建設。因此，若該等假設未能實現，或依賴因素出現延誤或超出本集團的控制範圍，則實際減碳結果可能與預期結果有所不同。本集團將定期檢視其減碳行動計劃，並在必要時進行更新，以反映不斷變化的情況及環境。

<sup>13</sup> 於二零二五年，本集團淘汰車隊中剩餘的燃油車，目前車隊已完全由電動車組成。

### 將環境、社會及管治考慮因素納入業務決策

本集團致力以負責任及可持續的方式經營及維持業務。作為該承諾的一部分，本集團採納《環境、社會及管治聲明》及《環境、社會及管治指導原則》，將環境、社會及管治因素納入公司策略及營運當中。本集團亦成立環境、社會及管治委員會以領導其可持續發展工作、監督其環境、社會及管治策略的實施，以及監控和管理相關風險及機會，包括考量兩者之間的潛在權衡。有關權衡的例子包括：增加對綠色或可持續發展掛鉤資產的投資與資本成本潛在變化之間的平衡，以及評估如何逐步淘汰高碳排放資產，而儘管其短期內可能對收入產生影響，但長遠來看將有利於提高投資組合的韌性，符合持份者對本集團環境、社會及管治績效的期望。

本集團相信，將環境、社會及管治考慮因素(包括氣候相關因素)納入其投資、貸款及業務決策中，有助於長期創造可持續價值，為發展可持續世界作出貢獻，並降低其環境、社會及管治相關風險。本集團採納《負責任投資、貸款及業務決策原則》，為其實施負責任策略制定框架。透過融入環境、社會及管治元素，本集團於其決策過程中識別及評估環境、社會及管治因素，包括標準風險評估及主題投資、貸款及業務活動。

本集團意識到在實現其環境、社會及管治願景的過程中，將環境、社會及管治考慮因素納入日常營運、業務策略及產品供應之重要性，因而採納一系列環境、社會及管治整合因素。該等因素涵

蓋辦公室營運，企業管治及文化，整體策略，產品設計，及持份者評估等關鍵領域，旨在促進環境、社會及管治整合行動的發展，並監察環境、社會及管治的進展。為確保環境、社會及管治策略的穩健實施，本集團將定期審視其環境、社會及管治策略、表現及政策。

### 可持續金融及投資

除了採納《負責任投資、貸款及業務決策原則》外，本公司已於二零二二年制定《社會責任、綠色及可持續金融框架》以將可持續發展納入其核心業務策略。於二零二五年，本公司更新其《社會責任、綠色及可持續金融框架》，以符合最新的市場標準，並納入新的符合資格的社會及綠色資產類別，例如長者獲取基本融資、氣候變化適應以及綠色建築材料。更新後的框架突顯本集團的可持續發展措施，並闡明其如何支持香港的長期可持續發展目標。本公司將以《社會責任、綠色及可持續金融框架》為基礎，通過公募發行或私人配售的方式，構建和發行綠色、社會責任及／或可持續發展債券及資產抵押證券，以支持具有環境及／或社會效益的資產或項目的發展。

根據更新的《社會責任、綠色及可持續金融框架》，本公司於二零二五年十一月發行20億港元、為期30年的社會責任債券，作為其公募基準債券發行計劃的一部分。其為本公司第四次發行社會責任債券，亦為亞太地區首筆將所得款項用於支持安老按揭貸款的社會責任債券，該貸款為香港長者提供基本的融資。所得資金淨額的投放及效益報告將每年刊發，直至資金全部投放完畢。

## 社會責任債券發行摘要

輪次	日期	說明
1	二零二二年十月	<ul style="list-style-type: none"> <li>首次發行社會責任債券</li> <li>包括兩筆以雙幣種發行的債券：80億港元兩年期債券以及30億元離岸人民幣三年期債券</li> </ul>
2	二零二三年九月	<ul style="list-style-type: none"> <li>包括三筆以三幣種發行的債券：95億港元兩年期債券、50億元離岸人民幣三年期債券以及6.5億美元五年期債券</li> <li>為當時於亞洲發行的最大規模社會責任債券</li> </ul>
3	二零二四年十月	<ul style="list-style-type: none"> <li>包括四筆以三幣種發行的債券：70億港元兩年期債券以及80億港元五年期債券、20億元離岸人民幣七年期債券及8.5億美元三年期債券</li> <li>為當時於亞太地區發行的最大規模社會責任債券</li> </ul>
4	二零二五年十一月	<ul style="list-style-type: none"> <li>作為公募發行253億港元基準債券的一部分，發行20億港元三十年期社會責任債券</li> <li>亞太地區首筆社會責任債券，所得款項將用於支持安老按揭貸款，為香港長者提供基本的融資</li> </ul>

### 二零二五年推動可持續金融 — 作為公募發行253億港元基準債券的一部分的20億港元三十年期社會責任債券

二零二五年十一月，本公司成功完成第四次社會責任債券發行及定價，發行金額為20億港元的三十年期社會責任債券作為公募發行253億港元基準債券的一部分。是次債券發行是亞太地區首筆所得款項將用於支持本集團的安老按揭貸款的社會責任債券，為香港長者提供基本的融資。



安老按揭貸款是「HKMC退休三寶」產品之一，旨在為長者業主提供退休規劃方案，協助他們釋放物業價值，獲得額外現金流，以維持生活品質，滿足醫療保健及其他生活需求。

作為首筆專門用於安老按揭貸款的社會責任債券，該債券不僅促進長者可持續融資及普惠金融，同時亦為香港退休規劃市場及銀髮經濟的發展作出貢獻。

同時，根據基建融資及證券化業務的《環境與社會指引》，本公司旗下基建貸款項目，均須受初步及恆常的環境及社會盡職審查及監察，以確保有效管理環境、社會及管治風險。此外，基建融資及證券化業務部為可再生能源項目（包括太陽能、風力及水力發電項目）提供融資，以提供傳統化石燃料發電以外的低排放替代能源，並協助有關項目所在國家滿足其能源需求及減少其與供電相關之溫室氣體排放密度。基建融資及證券化業務部亦為電訊及水力基建等社會基建項目提供融資，促進數碼化及可持續水資源及污水管理。

### 可持續金融大獎

為表彰其在可持金融和投資領域的付出，本公司榮獲多項殊榮，其中包括：

- 香港品質保證局《香港綠色和可持續金融大獎2025》
  - 傑出綠色和可持續債券發行機構（基礎建設）— 最大規模單一可持續發展債券



- 《財資》2026年度3A可持續金融大獎

- 香港最佳社會責任債券



### 將環境、社會及管治因素融入第三期基建貸款抵押證券發行

二零二五年十月，本公司成功發行第三期基建貸款抵押證券，其中包扣1.17億美元的可持續發展債券，由一系列可持續、綠色及社會資產支持。可持續發展債券根據本公司的《社會責任、綠色及可持續金融框架》發行，符合國際資本市場協會發佈的《綠色債券原則》、《社會債券原則》和《可持續發展債券指南》，彰顯了本公司對綠色和可持續發展的承諾。

項目資產預計將帶來切實的綠色和社會效益。在溫室氣體減量方面，該交易中的可再生能源項目每年可避免超過147,406<sup>#</sup>噸二氧化碳當量的排放。

具體而言，位於中國的供水和污水處理計劃將確保城鄉社區獲得乾淨且穩定的供水，進而緩解中國日益嚴峻的水資源壓力。此外，位於印度的電信項目透過為欠發達、網路普及率低的社區提供基本基礎設施（特別是數碼通訊），促進了這些社區的數碼共融。網絡連線使人們能夠獲取資訊和服務，從而提高整體生活品質。



中國一座營運中的水處理廠

<sup>#</sup> 避免排放是指基於假設沒有該項目本應排放的排放量而減少的排放量。就可再生能源而言，可再生能源發電取代化石燃料密集型發電，從而避免相關高排放。

誠如《負責任投資、貸款及業務決策原則》中所述，本集團將環境、社會及管治考量納入其投資當中，使業務活動與其核心使命長遠保持一致，並為社會作出貢獻。

作為減碳行動計劃的一部分，本集團計劃逐步投資於綠色債券或從事可再生能源或碳信用項目的公司債券。同樣地，就基建融資及證券化業務而言，本公司旨在投資於碳信用項目或具有避碳或碳移除潛力的項目，為其減碳努力作出貢獻。本集團將繼續在其核心使命的框架下尋求綠色金融機遇，以支持香港達成區內領先的可持續金融中心的願景。

### 綠色營運

本集團致力於在工作場所推行並加強環保措施，以減少溫室氣體排放並提高能源效率。為回應政府的碳中和承諾及《香港氣候行動藍圖2050》，本集團制定了《綠色營運指引》。該指引旨在指導和促進環保措施的實施，重點關注兩個方面：綠色工作場所設計和對環境的正面影響。此外，為支持政府推廣使用電動車的舉措，本集團在過去幾年已逐步將燃油車換成電動車。於二零二五年，本集團剩餘的燃油車亦已退役，全面轉型為電動車隊，以降低燃料消耗及相關的溫室氣體排放。

本集團透過各項綠色營運措施，致力提升辦公室的資源效率。有關本集團在工作場所的環境表現，請參閱本報告「資源效率」一節披露的指標。

## 綠色工作環境

本集團繼續支持及實施各種綠色措施，以創建更環保的辦公室。

本集團的大部分業務營運位於觀塘Two Harbour Square的辦公室，其為榮獲美國綠色建築委員會頒發「能源與環境設計先鋒(LEED)」金級認證，標誌著其具有較高的可持續發展建築標準。此外，本集團的另一所辦公室位於西九龍環球貿易廣場，其更榮獲LEED 鉑金級認證。本集團的辦公室以環保方式設計，而靈活的辦公室設置則有助團隊合作。其他已採納的綠色辦公室元素包括：

辦公室元素	說明
辦公室傢俬及設備	<ul style="list-style-type: none"><li>• 重用辦公室傢俬及設備</li><li>• 使用搖籃到搖籃認證Cradle to Cradle Certified®地氈，其特色為安全及製作過程負責任</li></ul>
空調	<ul style="list-style-type: none"><li>• 安裝獨立空調開關，以減少閒置用電</li></ul>
照明	<ul style="list-style-type: none"><li>• 使用LED照明代替光管</li><li>• 安裝辦公室照明定時計及動態感應器，以減少室內燈光用電</li></ul>
用水	<ul style="list-style-type: none"><li>• 使用飲水機代替瓶裝水</li></ul>
其他工作場所設計考量	<ul style="list-style-type: none"><li>• 辦公室內提供綠化環境</li></ul>



辦公室內的盆栽

### 自備環保杯

二零二五年，本集團推出「自備環保杯(BYOC)」計劃，旨在停止於辦公室茶水間使用一次性紙杯。為促進可持續發展，我們鼓勵員工自備可重複使用的杯。為方便起見，茶水間亦提供公用陶瓷杯，供員工和訪客使用。



## 環境保護

本集團鼓勵全體員工透過減廢及節能為環境保護作出積極貢獻。採取的行動包括採用數碼通訊工具實行無紙化運作以及收集廢紙及碳粉盒以進行回收。本集團歡迎員工提出環保工作間建議，並鼓勵其供應商在可行的情況下使用及提供更環保的產品，例如於辦公室使用可持續產品(包括獲「森林管理委員會」認證的紙張及環保的茶水間用品)。

於二零二五年，本集團的「環保三重奏(Go Green Trio)」計劃添加了「數碼斷捨離」項目，旨在支持捐贈或棄置舊電子設備，確保徹底清除舊電子設備中的資料。為倡導資源節約和減少浪費的文化，本集團支持全年性各項舉措，包括衣物回收和書籍捐贈項目，旨在提高對珍惜資源和減少浪費重要性的意識。本集團亦與其辦公室之物業管理辦事處合作，加強廢物管理及監測廢物數據。減少環境足跡的其他措施包括：

### 減少廢物

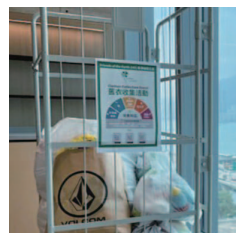
- 提供回收設備，包括用作收集紙張、鋁罐及膠樽的回收箱
- 向慈善機構捐贈性能良好的舊電腦設備
- 回收廢紙及信封
- 透過政府減廢及回收計劃，回收充電電池及電子產品
- 支持舊衣回收計劃，於辦公室設置收集站向員工收集衣物進行回收
- 盡量減少消耗瓶裝水及使用塑膠大瓶容器
- 以手提電腦取代桌上電腦，以進行無紙化會議
- 刊發電子刊物，包括員工內部刊物《HKMConnection》
- 採取電子化內部行政程序，包括假期申請、表現評估及預約會議室
- 在辦公室張貼告示，鼓勵減少用紙

### 減少能源消耗

- 安裝節能設備，包括LED燈、動態感應器及定時計，以控制室內照明
- 在辦公室張貼告示，鼓勵減少能源消耗



書籍捐贈計劃



舊衣回收計劃



紙張回收箱



辦公室回收箱

## 指標

本集團在制定監測及報告環境、社會及管治績效的指標時，已考慮香港財務報告可持續披露準則及其他相關可持續報告框架，例如香港交易及結算所有限公司的《環境、社會及治理報告守則》。本報告視情況提供與指標相關的補充資料，包括適用的計算方法及輸入數據，以便了解其基本假設及限制(如有)。本集團旨在持續檢視及改善其指標，並配合政府的《香港可持續披露路線圖》，探討由獨立第三方機構驗證這些指標的可行性，以加強透明度及可信度，符合預計自二零三零年起適用於大型公眾責任實體的可持續性保證要求。

## 環境

### 溫室氣體排放

指標	二零二五年	二零二四年
營運一 溫室氣體排放密度	0.5噸二氧化碳當量／ 員工	0.6噸二氧化碳當量／ 員工
營運一 溫室氣體排放總量 <sup>14</sup>	302.7噸二氧化碳當量	347.0噸二氧化碳當量
範圍一溫室氣體排放量 <sup>15,16</sup>	9.6噸二氧化碳當量	12.5噸二氧化碳當量
範圍二溫室氣體排放量(所在地基準和市場基準) <sup>17</sup>	215.5噸二氧化碳當量	261.2噸二氧化碳當量
範圍三溫室氣體排放量(只包括類別3、5及6)	77.6噸二氧化碳當量	73.3噸二氧化碳當量
類別3：燃料及能源相關活動	7.5噸二氧化碳當量	9.2噸二氧化碳當量
類別5：營運產生的廢棄物 <sup>18</sup>	14.8噸二氧化碳當量	13.6噸二氧化碳當量
類別6：商務差旅 <sup>19</sup>	55.3噸二氧化碳當量	50.5噸二氧化碳當量
融資組合一 溫室氣體排放密度 <sup>20</sup>	22.6噸二氧化碳當量／ 百萬港元未償還金額	31.7噸二氧化碳當量／ 百萬港元未償還金額
碳核算金融聯盟(PCAF)的 加權平均數據質量得分 <sup>20</sup>	2.4	2.6

有關本集團的溫室氣體計算方法及相關排放數據之限制的更多詳情，請參閱本報告附錄。

## 資源效率

指標	二零二五年	二零二四年
能源		
總耗電量	554,979千瓦時	627,524千瓦時
總燃料消耗量 <sup>16</sup>	2,755千瓦時	12,979千瓦時
辦公室每平方米能源消耗量	45.8千瓦時／平方米	51.1千瓦時／平方米
每名員工能源消耗量	932.7千瓦時／員工	1,147.9千瓦時／員工

<sup>14</sup> 營運溫室氣體排放總量，僅包括範圍一、範圍二及範圍三(類別3、5及6)之排放量。

<sup>15</sup> 範圍一排放量包括公司車輛的燃油消耗以及空調及滅火器的逸散性排放量。

<sup>16</sup> 於二零二五年五月，本集團僅存的一輛燃油公司車輛被電動車取代，從而降低了燃油消耗量及相關的範圍一溫室氣體排放量。

<sup>17</sup> 範圍二排放量包括購買電力(包括用於為本集團電動汽車充電的電力)的間接排放量。

<sup>18</sup> 廢物產生的增加主要是由於在職人員數量的增加。

<sup>19</sup> 商務差旅的增加主要是由於業務量及活動的增長(例如為進行盡職調查及持續監控基礎設施貸款交易而進行的海外實地考察與檢查以及海外培訓)。

<sup>20</sup> 涵蓋本集團的公司債券、上市股票、項目融資及商業貸款的融資排放量。

## 社會

### 產品及服務

指標	二零二五年	二零二四年
因推廣金融產品之相關信息而引起的法律訴訟所造成的金錢損失金額	沒有	沒有
證券化基建貸款資產累計金額	<b>82.97億港元</b>	58.72億港元

### 社區投資

指標	二零二五年	二零二四年
員工捐款金額	<b>75,876港元</b>	11,090港元
員工義工服務時數	<b>88小時</b>	71小時

## 管治

### 員工分佈

指標	二零二五年	二零二四年
員工		
按性別呈列		
女性	<b>53%</b>	53%
男性	<b>47%</b>	47%
按年齡組別呈列		
50歲及以上	<b>25%</b>	23%
40至49歲	<b>32%</b>	34%
30至39歲	<b>35%</b>	34%
30歲以下	<b>8%</b>	9%
按性別呈列員工類別		
高級員工		
女性	<b>29%</b>	26%
男性	<b>71%</b>	74%
員工流失率	<b>4.7%</b>	8.1%

## 培訓與發展

指標	二零二五年	二零二四年
員工培訓總時數	<b>13,969</b> 小時	10,423小時
員工人均培訓時數	<b>23</b> 小時／員工	19小時／員工
按培訓類別呈列		
合規／法律知識	<b>21.7%</b>	17.5%
資訊科技	<b>24.4%</b>	16.6%
管理／領導才能	<b>17.0%</b>	11.8%
專業／業務知識	<b>30.6%</b>	43.8%
其他	<b>6.3%</b>	10.3%

## 合規及風險管理

指標	二零二五年	二零二四年
管理委員會季度審視現有資訊及科技相關流程以及系統的有效性	有	有
年度進行業務連續性及數據恢復測試	有	有
季度向董事局提交風險管理報告	有	有
任何違反適用於本集團營運的法律及法規的重大違規行為	沒有	沒有

## 指標

本集團在制定監測及報告環境、社會及管治績效的指標時，已考慮香港財務報告可持續披露準則及其他相關可持續報告框架，例如香港交易及結算所有限公司的《環境、社會及治理報告守則》。本報告視情況提供與指標相關的補充資料，包括適用的計算方法及輸入數據，以便了解其基本假設及限制(如有)。本集團旨在持續檢視及改善其指標，並配合政府的《香港可持續披露路線圖》，探討由獨立第三方機構驗證這些指標的可行性，以加強透明度及可信度，符合預計自二零三零年起適用於大型公眾責任實體的可持續性保證要求。

## 環境

### 溫室氣體排放

指標	二零二五年	二零二四年
營運一 溫室氣體排放密度	0.5噸二氧化碳當量／ 員工	0.6噸二氧化碳當量／ 員工
營運一 溫室氣體排放總量 <sup>14</sup>	302.9噸二氧化碳當量	347.0噸二氧化碳當量
範圍一溫室氣體排放量 <sup>15,16</sup>	9.6噸二氧化碳當量	12.5噸二氧化碳當量
範圍二溫室氣體排放量(所在地基準和市場基準) <sup>17</sup>	215.7噸二氧化碳當量	261.2噸二氧化碳當量
範圍三溫室氣體排放量(只包括類別3、5及6)	77.6噸二氧化碳當量	73.3噸二氧化碳當量
類別3：燃料及能源相關活動	7.5噸二氧化碳當量	9.2噸二氧化碳當量
類別5：營運產生的廢棄物 <sup>18</sup>	14.8噸二氧化碳當量	13.6噸二氧化碳當量
類別6：商務差旅 <sup>19</sup>	55.3噸二氧化碳當量	50.5噸二氧化碳當量
融資組合一 溫室氣體排放密度 <sup>20</sup>	22.6噸二氧化碳當量／ 百萬港元未償還金額	31.7噸二氧化碳當量／ 百萬港元未償還金額
碳核算金融聯盟(PCAF)的 加權平均數據質量得分 <sup>20</sup>	2.4	2.6

有關本集團的溫室氣體計算方法及相關排放數據之限制的更多詳情，請參閱本報告附錄。

## 資源效率

指標	二零二五年	二零二四年
能源		
總耗電量	555,429千瓦時	627,524千瓦時
總燃料消耗量 <sup>16</sup>	2,755千瓦時	12,979千瓦時
辦公室每平方米能源消耗量	45.8千瓦時／平方米	51.1千瓦時／平方米
每名員工能源消耗量	933.4千瓦時／員工	1,147.9千瓦時／員工

<sup>14</sup> 營運溫室氣體排放總量，僅包括範圍一、範圍二及範圍三(類別3、5及6)之排放量。

<sup>15</sup> 範圍一排放量包括公司車輛的燃油消耗以及空調及滅火器的逸散性排放量。

<sup>16</sup> 於二零二五年五月，本集團僅存的一輛燃油公司車輛被電動車取代，從而降低了燃油消耗量及相關的範圍一溫室氣體排放量。

<sup>17</sup> 範圍二排放量包括購買電力(包括用於為本集團電動汽車充電的電力)的間接排放量。

<sup>18</sup> 廢物產生的增加主要是由於在職人員數量的增加。

<sup>19</sup> 商務差旅的增加主要是由於業務量及活動的增長(例如為進行盡職調查及持續監控基礎設施貸款交易而進行的海外實地考察與檢查以及海外培訓)。

<sup>20</sup> 涵蓋本集團的公司債券、上市股票、項目融資及商業貸款的融資排放量。

## 附錄一 溫室氣體計算方法(續)

### 計算融資排放的限制

本報告中披露的融資排放會受到有關(其中包括)計量、一致性、可靠性及數據質量等不確定性所影響，該等不確定性乃由於有關方法固有的限制以及第三方來源(包括借款人)數據的質量及可用性而導致。例如，就項目融資及商業貸款而言，項目公司及借款人計算及披露其排放量的方式可能存在差異。此外，倘並無公司特定的披露信息，則可能需要使用數據質量較低的估計數據及替代性數據。就基建融資而言，一旦達到商業營運日期並符合分配測試，當收回股權時項目投資方有可能調低股本，歸因系數亦將會上升。因此，鑒於項目排放中貸款人所佔比例較高，其融資排放密度亦可能會增加。基建項目的總排放量也可能因項目竣工後相繼投產而有所增加。此外，本集團通常依賴第三方數據供應商(例如彭博社)以獲取與其財務投資相關的投資對象的排放數據，而該等第三方數據可能會受到時間滯後或披露時間表及計算方法的變化而影響。隨著更多公司不斷擴大披露範圍以滿足日益增加的監管及持份者期望，預計第三方數據質量將隨著時間而有所提高，但基於多種不同原因，包括第三方數據供應商收集及記錄數據的程序，數據質量分數仍可能會出現波動。